

Hållbarhetsrapport

2022/2023



ARCTIC FALLS

PROVING GROUNDS

INNEHÅLL

VD har ordet	3
Företagsfakta.....	4
Hållbarhetsutmaningar.....	6
Väsentlighetsanalys.....	7
Fokusområden/Långsiktiga mål.....	8
Vårt bidrag till Agenda 2030.....	9
Social hållbarhet.....	10
Miljömässig hållbarhet.....	12
Ekonomisk hållbarhet.....	15

OM RAPPORTEN

Rapporten omfattar alla tre hållbarhetsperspektiv; människa, miljö och ekonomi.

Rapporten avser brutet räkenskapsår 1 juli 2022 – 30 juni 2023 och är vår första hållbarhetsrapport. Vi har inte genomfört någon extern granskning av rapporten annat än utifrån de krav som ställs i relation till K3.

VD HAR ORDET



Detta är Arctic Falls koncernens första hållbarhetsrapport. Vi accelererar vårt arbete mot en helt hållbar verksamhet och vi ser ett stort engagemang bland alla medarbetare att aktivt arbeta framåt.

Under året har vi identifierat våra väsentliga miljömässiga påverkansområden och konstaterar att våra viktigaste förbättringsområden handlar om vår drivmedelsförbrukning, vår markanvändning, vår elkonsumention och vårt byggande. Våra medarbetare är nyckeln till vår framgång och vi vill att de ska trivas och utvecklas inom företaget och därigenom vara ambassadörer mot potentiella framtida medarbetare. Detta är de områden vi kommer att fokusera vårt hållbarhetsarbete på.

God utveckling bygger på att det finns ett engagemang och en vilja att förändra i hela företaget. I år arrangerade vi en hållbarhetsdag där medarbetarna fick insikt i de planetära utmaningarna och utifrån det jobbade vi tillsammans fram aktiviteter för att ta steg mot våra mål.

Hög kvalitet på våra banor och tjänster är en förutsättning för effektiva tester och nöjda kunder. Vi har initierat fler kvalitetssäkringsprojekt för att säkerställa detta. Det handlar om allt från kunskap om vår råvara snö, där vi tillsammans med Luleå Tekniska Universitet och våra kunder jobbar för att bättre förstå snöns mekaniska egenskaper och hur vi kan mäta och definiera snö, till att säkerställa att kunden får de tjänster och den bankvalitet som de beställt.

Hög inflation under året gav ökade kostnader. Det som påverkat oss mest är drivmedel, energi och räntekostnader. Vi jobbar aktivt med att effektivisera vår drift för att minska förbrukningen men vi har också tvingats till prisjusteringar för att kompensera för kostnadsökningarna. Den svenska kronan har tappat i värde mot Euro vilket driver kostnader i Sverige men eftersom vi har delar av intäkterna i Euro kompenserar det till viss del.

Verksamheten växer och vi har behov av fler medarbetare. Konkurrensen i närområdet är hög med de stora industrisatsningar som pågår. Vi har under året initierat flera projekt för att vara en attraktiv arbetsgivare som våra medarbetare rekommenderar till andra.

Under många år har vi tillhandahållit vintertestmiljöer utomhus och inomhus. I år har vi tagit ett steg till genom att driftsätta sommertestbanor på en av våra anläggningar. Kunden kan nu testa på våt och torr asfalt i svalt sommarklimat parallellt med tester på snö och is inomhus. På så sätt minskas transporterna och befintliga anläggningar nyttjas året runt vilket ger ökat resursutnyttjande.

Fordonsindustrin har höga ambitioner att ställa om till en hållbar värdekedja. Vi ska bidra både genom att skapa bästa möjliga testförutsättningar för våra kunder och genom att ställa om vår verksamhet.

— Jonas Jalar



FÖRETAGSAFKTA

Arctic Falls är verksamma i Älvsbyn och Piteå och tillhandahåller anläggningar för test av fordon och fordonskomponenter i kallt och svalt klimat. Vi har sju permanenta testanläggningar – fem utomhus och två inomhus. Vi erbjuder även kompletta test som vi utför i egen regi, främst inom däck samt testtjänster exempelvis i form av testingenjörer, testförare, däckbytare, koordinatörer, testning manager och workshop manager.

Affärsidé

Arctic Falls AB erbjuder;

Bil- och bilkomponentindustrin bästa möjliga förutsättningar för utprovning av sina produkter, i första hand i kallt klimat, genom en hög teknisk standard och med höga krav på service, sekretess och miljö.

Övergripande mål

- Attraktiv arbetsgivare
- 100% fossilfria drivmedel
- Självförsörjande på förnybar el
- Främja den biologiska mångfalden
- Hållbart byggande
- Tillväxt och lönsamhet

Anställda

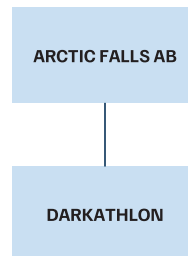
Under räkenskapsåret 1 juli 2022 – 30 juni 2023 var vi 31 årsarbeten, 13 % kvinnor och 87 % män. Medelåldern var 40 år. Vi hade även tre årsarbeten i form av inhyrd arbetskraft.

Omsättning

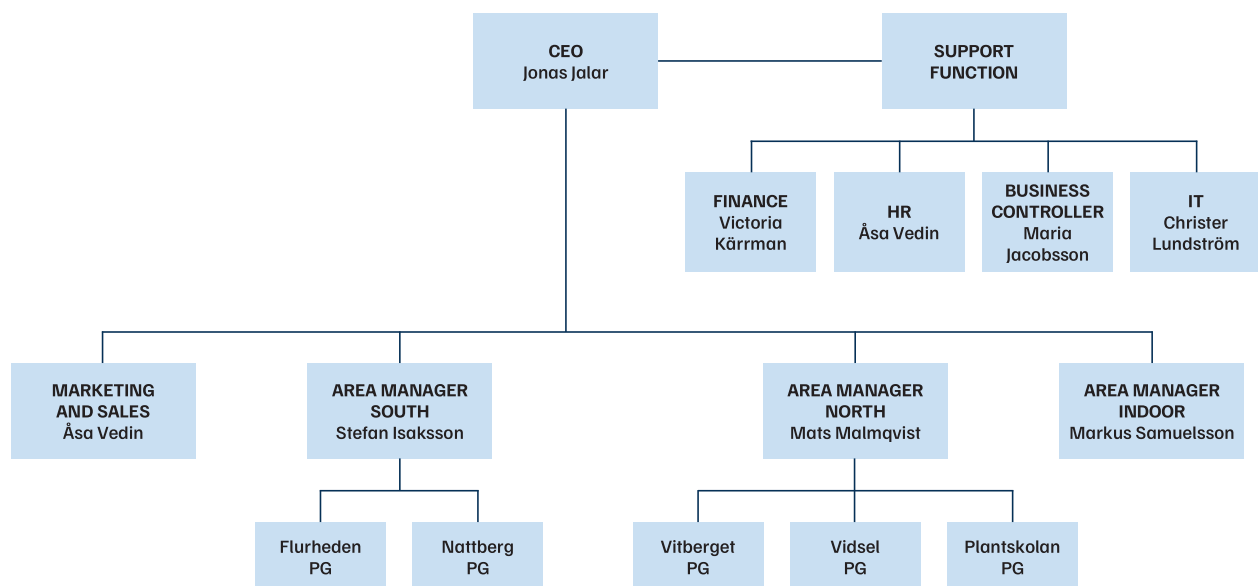
Omsättningen för räkenskapsåret 1 juli 2022 – 30 juni 2023 var 113 Mkr.

Vår organisation

Koncern

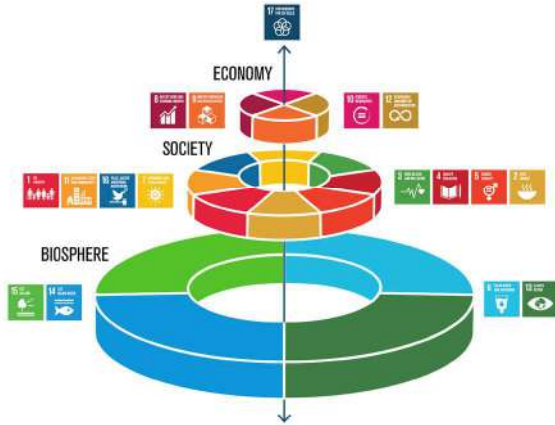


Organisation Arctic Falls AB



HÅLLBARHETSUTMANINGAR

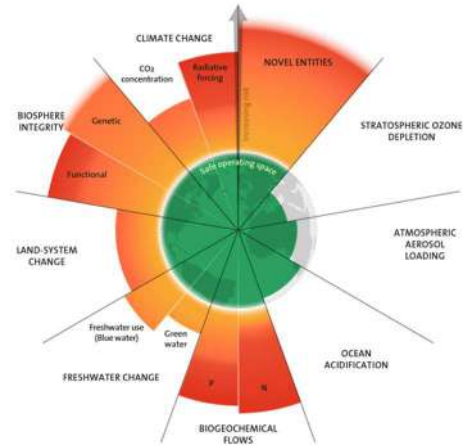
Världen står inför omfattande hållbarhetsutmaningar som berör alla. FN:s medlemsländer har antagit Agenda 2030, en universell agenda för hållbar utveckling som omfattar alla tre dimensioner av hållbarhet: miljömässig, social och ekonomisk. Den består av sjutton globala mål som ska uppnås till år 2030. Alla länder har därmed tagit på sig ansvaret för att skapa en mer rättvis och hållbar värld.



Credit: Azote Images for Stockholm Resilience Centre, Stockholm University.

Efter andra världskriget (1948) antog FN den allmänna förklaringen till de mänskliga rättigheterna, en global vägledning för frihet och jämlikhet, som skyddar varje persons rättigheter över hela världen.

I modellen Planetary Boundaries, som har utvecklats av en grupp forskare under ledning av Johan Rockström vid Stockholm Resilience Centre, visualiseras de nio miljöområden som vi är beroende av för vår överlevnad. Vi har redan överskridit gränserna för vad som är säkert inom sex av dessa områden. Det gör att risken för att vi ska drabbas av oförutsedda händelser där ekosystemen förändras i grunden, så att de inte längre kan stötta oss, är stor. Därför har vi kommit till en punkt där vi måste hitta lösningar som tar oss tillbaka in i det område som i modellen kallas för "safe operating space".



Credit: "Azote for Stockholm Resilience Centre, based on analysis in Richardson et al 2023".

Kriget mellan Ryssland och Ukraina har skapat oroligheter i världen. Rysslands minskade export av olja och naturgas har lett till ökade energi och drivmedelspriser. Även livsmedelspriserna har ökat på grund av minskad export från både Ukraina och Ryssland. Den svenska kronan har försvagats på grund av det oroliga läget i världen.

Industrierna i Norrbotten och Västerbotten växer vilket gjort att konkurrensen om arbetskraften på arbetsmarknaden har ökat. Efterfrågan har bland annat ökat på maskinförare.

VÄSENTLIGHETSANALYS

Arctic Falls viktigaste intressenter är våra medarbetare, kunder och samhället. Dialogen med våra intressenter är viktig för att förstå deras behov, utmaningar och förväntningar. Det är en förutsättning för hur vi utvecklar vår verksamhet både nu och i framtiden.

Medarbetarna

Det är viktigt för oss att erbjuda en trygg och säker arbetsplats där medarbetarna känner arbetsglädje och vi bemöter varandra med respekt. Vi vill vara en arbetsplats där medarbetarna trivs och mår bra, där arbete och fritid är i balans.

För att veta hur medarbetarna upplever sin arbetssituation utförs en medarbetarenkät årligen. Vi har även infört ett digitalt verktyg för att följa upp medarbetarnas mående på veckobasis. Medarbetarsamtalen och den dagliga kontakten som medarbetarna och cheferna/ledarna har är också viktiga kanaler för att fånga upp medarbetarnas mående och åsikter.

I vår senaste medarbetarenkät framgick det att medarbetarna är trygga i sin anställning och upplever hög trivsel i arbetsgruppen men med förbättringsmöjligheter inom det interna samarbetet. I undersökningen framgick det även att medarbetarna är nöjda över arbetssituationen och arbetsuppgifterna och att vi har ett ledarskap som är bra men det behöver stärkas.

För att involvera medarbetarna och få deras syn kring hållbarhet med fokus på människa och miljö genomförde vi en hållbarhetsdag. Under dagen arbetade vi med frågor som exempelvis:

- Hur vi utvecklas och lär oss av varandra
- Hur vi bemöter varandra och samarbetar i vårt dagliga arbete
- Hur vi får alla att känna sig trygga på arbetsplatsen
- Hur vi hanterar vårt avfall
- Hur vi preparerar våra banor

Dagen avslutades med en aktivitet för att främja biologisk mångfald genom en tävling i att bygga fågelholkar. Fågelholkarna är utplacerade på anläggningarna och vi har redan fått hyresgäster.

Kunderna

Varje kund är viktig och vårt mål är att vid varje enskilt uppdrag uppfylla och gärna överträffa kundens krav och förväntningar. För att förstå våra kunders behov och förväntningar behöver vi ha en god dialog med dem, både före besöket på plats och efter besöket.



Fordonsindustrin har stora utmaningar och kraftfulla mål för att skapa hållbara produkter. Det gör att vi måste ligga i framkant för att göra det möjligt för kunden att utföra sina tester i en hållbar miljö.

Samhället

Vi har, tillsammans med våra branschkollegor, valt att arbeta för att testregionen i norra Sverige ska bli världens mest hållbara testregion. Med hjälp av metoden Framework for Strategic Sustainable Development (FSSD) och "Backcasting", en modell för strategisk planering, har vi tagit fram områden där vi som bransch kan göra störst skillnad. Dessa områden är:

- Människa – attraktiv arbetsgivare
- Energi – drivmedel, el och värme
- Mark – biologisk mångfald
- Byggnation – hållbart byggande
- Kund – underlätta fordonsindustrins omställning

Vi jobbar nära Luleå tekniska universitet med projekt för att hitta bättre metoder att definiera och mäta olika typer av snö för att kunna skapa ännu effektivare testmiljöer. Vi erbjuder också möjlighet till praktik och examensarbeten för att utveckla oss själva och för att skapa kontakter med framtida arbetskraft. Vi jobbar nära flera gymnasieskolor med praktik för maskinförare och vi deltar på näringslivsdagar på högstadier för att skapa ett intresse för vårt företag och vår bransch.

Som arbetsgivare vill vi också bidra till trivsel och samhällsutveckling där vi har vår verksamhet. Vi gör detta bland annat genom att stötta idrottsföreningar med bred verksamhet och föreningar som utvecklar ett rikt friluftsliv.

VÅRA FOKUSOMRÅDEN OCH MÅL

Med utgångspunkt från väsentlighetsanalysen och för att öka takten i vår omställning har vi satt mål mot 2030 inom de områden där vi kan göra störst skillnad. Vi har fastställt både långsiktiga och kortsiktiga mål inom alla tre hållbarhetsperspektiv; socialt, miljömässigt och ekonomiskt.

Attraktiv arbetsgivare

Vi vill vara en trygg och säker arbetsplats där medarbetarna känner arbetsglädje och vi bemöter varandra med respekt. Vi vill vara en arbetsplats där medarbetarna trivs och mår bra, där arbete och fritid är i balans.

Mål 2030

Mer än 90 % av våra medarbetare tycker att Arctic Falls är en attraktiv arbetsgivare.

100 % fossilfria drivmedel

I vår verksamhet använder vi många olika fordon som exempelvis traktorer, pickupper, grävmaskiner och personbilar. Som en del i vår omställning att ha en fordonspark som drivs av 100 % fossilfria drivmedel så effektiviserar vi användandet av befintliga fordon och använder de som har minst miljöpåverkan när det är möjligt.

Mål 2030

100 % fossilfria drivmedel

Förnybar energi

Redan idag är all den energi vi använder förnybar eftersom vi köper grön el. I framtiden vill vi själva kunna producera 100 % av den el vi använder.

Mål 2030

100 % egenproducerad förnybar el



Biologisk mångfald

Utöver våra testbanor och byggnader har vi stora markområden som består av skog, våtmark och vatten. Det vill vi ta vara på genom att använda en del av vår mark till åtgärder som främjar den biologiska mångfalden.

Mål 2030

Främja den biologiska mångfalden

Byggnation

Vi har många byggnader och vill använda hållbara material och metoder både vid renovering och nyproduktion.

Mål 2030

Hållbart byggande vid renovering och nybyggnation.

Ekonomi


För oss är det viktigt att kunden är nöjd med besöket hos oss. I varje enskilt uppdrag ska vi uppfylla och helst överträffa kundens krav och förväntningar.

Mål 2030

Mer än 90 % av våra kunder rekommenderar oss till andra.

VÅRT BIDRAG TILL AGENDA 2030

Arctic Falls bidrar till hållbar utveckling genom att:

	AGENDA 2030	MÅL 2030	VAD VI HAR GJORT	VAD VI SKA GÖRA
MÄNNISKA				
Medarbetare		Attraktiv arbetsplats	Medarbetarsamtal Medarbetarenkät Veckovis uppföljning av måendet Schemaförändring Hållbarhetsdag Hälsodag Intranät Ledarforum	Medarbetarsamtal Medarbetarenkät Friskvård Temadag Kompetensförsörjningsstrategi Kommunikationsstrategi Utveckla friskvårdsstrategin Temadag Utveckla onboardingprocessen Kartläggnings- och utvecklingsarbete gällande det systematiska arbetsmiljöarbetet
				Kompetensförsörjningsstrategi
MILJÖ				
Energi	 	Fossilfria drivmedel Förnybar el	Köpt en elbil Effektiviserat vår utrustning Installerat elladdare Bytt ut armaturer Timer till motorvärmare	Köpa en elbil Inventera marknaden Mäta våra effektiviseringsåtgärder Planera vår omställning Installera solceller Mäta våra effektiviseringsåtgärder Byta ut armaturer Se över uppvärmningsalternativ
Biologisk mångfald		Främja biologisk mångfald	Fågelholkar Bikupor	Inventera våra marker
Byggnation		Hållbart byggande		Kartlägga hållbart byggande
EKONOMI				
Tillväxt och lönsamhet		Vinst	Beslutat att investera i elbilsladdare, inomhushall, solceller	Rekrytera fler medarbetare Vidareutveckla befintliga anläggningar

SOCIAL HÅLLBARHET

Vi vill vara en trygg och säker arbetsplats där medarbetarna känner arbetsglädje och vi bemöter varandra med respekt. Vi vill vara en arbetsplats där medarbetarna trivs och mår bra, där arbete och fritid är i balans.

Vårt mål

Minst 90 % av våra medarbetare tycker att Arctic Falls är en attraktiv arbetsgivare.

Personalpolicy

Arctic Falls tillhandahåller testanläggningar och service för tester av fordon, fordonskomponenter och däck i svalt och kallt klimat. Vi vill vara en trygg och säker arbetsplats där alla medarbetare känner arbetsglädje och är delaktiga in sin egen och företagets utveckling.

Vi vill att våra medarbetare:

Känner arbetsglädje

Tillsammans skapar vi ett positivt arbetsklimat med bra gemenskap där alla känner sig välkomna, trivs och mår bra. Det ska vara roligt att arbeta hos oss.

Visar engagemang

Vi vill att alla medarbetare känner sig delaktiga och har möjlighet att påverka sitt arbete. Allas insats är viktig och vårt samarbete präglas av öppenhet där alla får komma till tals.

Vill utvecklas

Vi uppmuntrar och tar vara på varandras idéer och förslag för att utvecklas tillsammans, både som individer och företag.

Tar ansvar

Vi behandlar varandra med respekt och tar vara på varandras olikheter. Genom att göra vårt bästa och hålla vad vi lovar kan vi motsvara och överträffa kundernas förväntningar.

Aktiviteter 2022/23

- Genomfört en medarbetarenkät
- Infört ett digitalt verktyg för att löpande mäta medarbetarnas mående
- Gjort schemaändringar för att skapa bättre balans mellan arbete och fritid
- Hållbarhetsdag med alla medarbetare
- Hälsodag via företagshälsovården
- Intranät för att samla och sprida information
- Ledarforum

Våra medarbetare

Anställda

För oss är det viktigt att erbjuda en trygg och säker arbetsplats med marknadsmässiga löner, vilket även innebär lika lön för lika arbetet.

Under verksamhetsåret 2022/23 var vi totalt 31 årsarbeten fördelade på våra sju anläggningar. Den vanligaste anställningsformen var tillsvidareanställning och under högsäsongen (november-mars) hade vi säsongsanställda. Därutöver hade vi även tre årsarbeten i form av inhyrd arbetskraft.

Medelåldern var 40 år och fördelningen mellan kvinnor och män var 13 % kvinnor och 87 % män. Vi strävar efter en jämställd arbetsplats och använder oss av kompetensbaserad rekrytering. Vid vår senaste rekrytering såg vi att både det totala antalet ansökningar och antalet kvinnliga sökande hade ökat. Det tolkar vi som att intresset för vår bransch har ökat och att det även har ökat bland kvinnor.

I Arctic Falls styrelse är alla män. I vår verksamhet finns fyra manliga chefer, ingen kvinna. Ledningsgruppen består av tre kvinnor och fem män.

Personalomsättningen under 2022/23 var 17%. Det är fem tillsvidareanställda som valt att sluta hos oss.

Kompetensutveckling

Alla kollektivanställda har gått en kurs i hjärt-och lungräddning samt andra utbildningar som ex. truck- och liftutbildning. Vi hade även en hållbarhetsdag för alla medarbetare.

I vår medarbetarenkät uttryckte medarbetarna att de är nöjda över arbetssituationen som bland annat innefattar följande områden; stimulans i arbetet, meningsfullt arbete, möjlighet att påverka och trygg anställning. Medarbetarna trivs i arbetsgruppen men vi kan se en önskan om ökat samarbete. Enkäten visar att ledarskapet i stort är bra men att det finns förbättringsmöjligheter.

Säkerhet och hälsa

På Arctic Falls vill vi skapa en trygg och säker arbetsmiljö och arbetar aktivt med vårt systematiska arbetsmiljöarbete som innefattar alla fysiska, organisatoriska och sociala aspekter på arbetsmiljön. En viktig del i arbetsmiljöarbetet är att fånga upp tidiga signaler på eventuell ohälsa, arbetsmiljöproblem och vantrivsel på arbetet. Därför använder vi oss av ett digitalt verktyg för veckovis uppföljning.

Vi har låg sjukfrånvaro både i år och tidigare år. Vi har ingen långtidssjukskrivning.

Sjukfrånvaro (%)

	20/21	21/22	22/23
Sjukfrånvaro	2,7	3,4	1,9

Vi tror på att friskvård bidrar till bättre hälsa och välmående medarbetare därför erbjuder vi alla medarbetare ett friskvårdsbidrag och arrangerar hälsoutmaningar minst två gånger per år. Vi har även en hälsodag via företagshälsovården med föreläsning, träning och provtagning.

Tillbud och arbetsskador

Vi vill erbjuda en trygg och säker arbetsplats därför blir vårt förebyggande arbetsmiljöarbete viktigt.

Tillsammans arbetar vi för att ständigt förbättra vår arbetsmiljö.

Vi använder ett ärendehanteringssystem där alla medarbetar rapporterar in avvikelser, tillbud och olyckor. Utifrån detta vidtar vi åtgärder för att förhindra olyckor och arbetsskador.

Rapporteringen av avvikelser har ökat de senaste åren beroende på att vi arbetat mer aktivt med att informera om vikten av att rapportera in avvikelser, tillbud och olyckor samt att vi återkopplar till medarbetarna. Antalet tillbud och olyckor har sjunkit som en följd av vårt arbete. Tack vare det ökade antalet avvikelser har vi kunnat vidta åtgärder innan en olycka skett.

Tillbud och olyckor (antal)

	20/21	21/22	22/23
Avvikelser	31	42	67
Tillbud	7	2	3
Olycka	1	5	1

Aktiviteter 2023/24

- Kompetensförsörjningsstrategi
- Kommunikationsstrategi
- Utveckla friskvårdsstrategin
- Temadag med all personal
- Utveckla onboardingprocessen
- Kartläggnings- och utvecklingsarbete gällande det systematiska arbetsmiljöarbetet



MILJÖMÄSSIG HÅLLBARHET

Vi har identifierat fyra områden där vi genom att öka takten i vår omställning kan bidra till att göra skillnad.

Våra mål

- 100 % fossilfria drivmedel
- 100 % egenproducerad förnybar el
- Främja den biologisk mångfalden
- Hållbart byggande

Miljöpolicy

Arctic Falls tillhandahåller testanläggningar och service för tester av fordon, fordonskomponenter och däck. Genom att ligga i framkant i vårt miljöarbete möjliggör vi för våra kunder att utveckla en mer hållbar däck- och fordonsindustri.

Vårt miljöarbete ska leda till:

Minskad användning av fossila bränslen

Vi strävar efter att i takt med teknikutvecklingen byta ut vår fordons- och maskinpark till fossilfria alternativ. Tills vår fordonsflotta är helt fossilfri arbetar vi för att utföra banpreparering på ett bränsleeffektivt sätt. Vi följer upp vår bränsleförbrukning för att säkerställa att vårt bränslebehov reduceras över tid. Vi anpassar kontinuerligt våra anläggningar för att ge våra kunder bättre förutsättningar att utföra tester med elbilar och andra fossilfria alternativ.

Förnybar och effektiv användning av energi

Eftersom vår verksamhet kräver mycket energi är det en självklarhet för oss att all elektricitet vi köper in kommer från förnybara källor. Vi arbetar också för att minska vårt energibehov.

Främja den biologiska mångfalden

Våra testanläggningar består utöver testbanor och byggnader av stora obebyggda markytor. På dessa ytor ska vi utföra åtgärder som främjar biologisk mångfald.

Ständig förbättring

Vi arbetar strategiskt med hållbarhet, vilket för oss innebär att hållbarhetsarbetet är en ständigt pågående process som är integrerad i hela organisationen. Vi utvärderar hur vår verksamhet påverkar miljön och väljer insatser där vi ser att vi kan göra stor skillnad. Vi följer rådande miljölagstiftning och regelverk samt följer de miljökrav som våra kunder ställer på oss.

Aktiviteter 2022/2023

Fossilfria drivmedel

- Köpt in en elbil
- Installerat 350 kW laddeffekt för elbilar
- Effektiviserat vår utrustning för banpreparering

Energi

- Bytt ut belysningsarmaturer till lågenergilösning
- Installerat timer till motorvärmare

Biologisk mångfald

- Upplåtit plats för bikupor
- Byggt fågelholkar

Byggnation

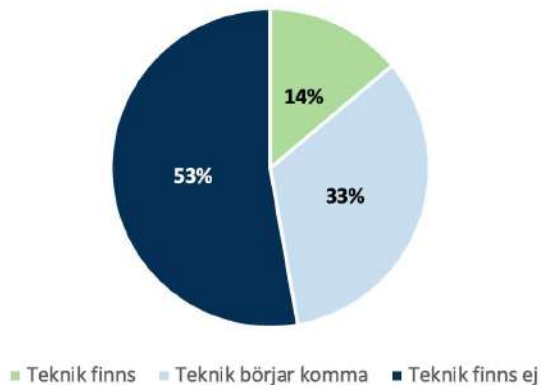
- Arbetet med hållbart byggande är inte påbörjat



Fossilfria drivmedel

I driften av vår verksamhet använder vi många olika fordon som exempelvis traktorer, pickupper, grävmaskiner och personbilar. För att kunna planera vår omställning har vi valt att dela in våra fordon i följande kategorier; Teknik finns, Teknik börjar komma och Teknik finns inte.

Fordonskategorier

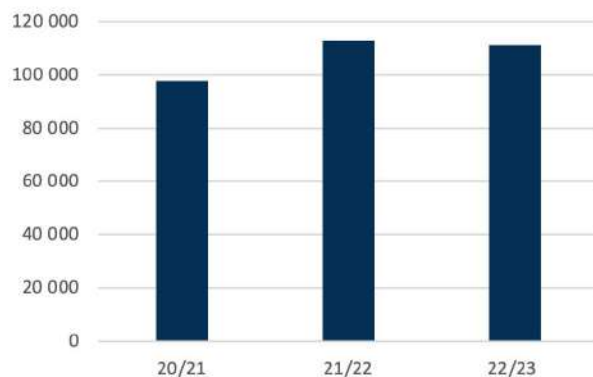


Tabell: Procentuell fördelning av fordon per kategori

Som en del i vår omställning till 100 % fossilfria drivmedel effektiviserar vi användandet av befintliga fordon och använder de som har minst miljöpåverkan när det är möjligt. Vi förbättrar ständigt vår utrustning och vårt sätt att arbeta för att vi bli så effektiva som möjligt och minska vår miljöpåverkan.

Det är flera faktorer som påverkar vår drivmedelsförbrukning som exempelvis temperatur, nederbörd och beläggingsgrad. Därför behöver vi se över hur vi ska följa upp vårt effektiviseringsarbete.

Drivmedelsförbrukning (liter)



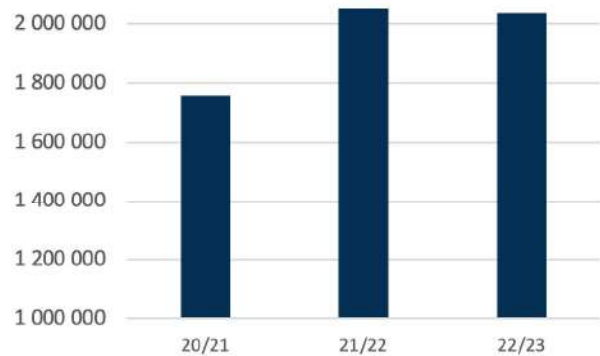
Tabell: Drivmedelsförbrukning per år

Under 20/21 påverkades verksamheten av Covid och vi hade en lägre beläggingsgrad än normalt. Det gjorde att drivmedelsförbrukningen också blev betydligt lägre.

Energi

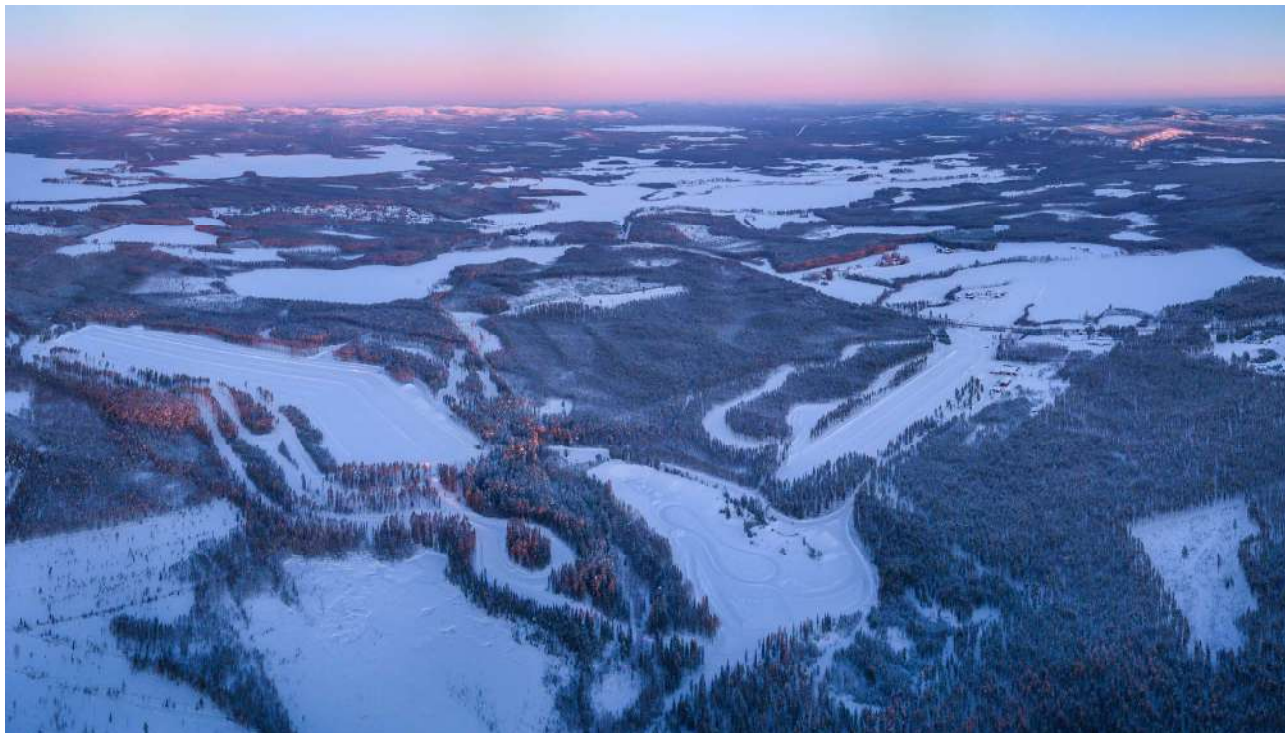
Eftersom vår verksamhet kräver mycket energi är det en självklarhet för oss att all el vi köper kommer från förnybara källor. Som en del i omställningen kommer vi att se över möjligheten att själva producera förnybar el. Vår elförbrukning påverkas främst av temperatur och beläggingsgrad.

Energiförbrukning (kWh)



Tabell: Energiförbrukning per år

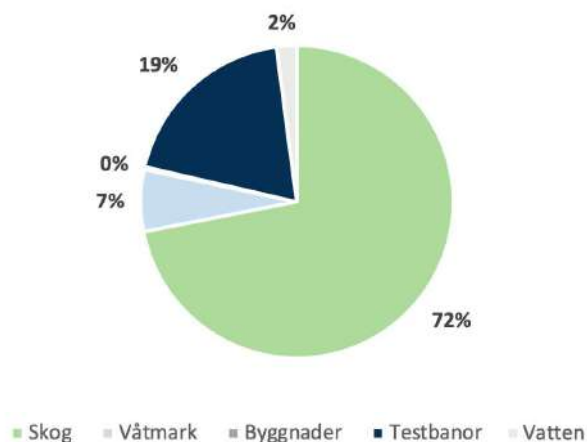
Elförbrukningen påverkades också av Covid under 20/21 och var lägre på grund av lägre beläggingsgrad.



Biologisk mångfald

Utöver våra testbanor och byggnader har vi stora markområden som består av skog, våtmark och vatten. Fördelning över vår mark visar att vi har stor andel skog där vi kan göra insatser för att främja den biologiska mångfalden.

Fördelning mark



Tabell: Procentuell fördelning av mark

Aktiviteter 2023/24

Drivmedel

- Byta ut minst ett fordon till eldrivet alternativ.
- För att hålla oss uppdaterade om vad som finns på marknaden så kommer vi att åka på mässor och hålla kontakt med återförsäljare
- Se över vår plan för omställningen
- Utforma ett sätt att mäta vår effektivisering

Energi

- Utforma ett sätt att mäta våra effektiviseringsåtgärder
- Fortsätta att se över vår belysning och byta till mer energieffektiva armaturer
- Se över våra uppvärmningsalternativ
- Installera solceller

Biologisk mångfald

- Inventera våra områden för att se vad vi kan göra för att främja den biologiska mångfalden

Byggnation

- Påbörja arbetet med att kartlägga hållbart byggande

EKONOMISK HÅLLBARHET

Arctic Falls strävar efter en långsiktigt hållbar tillväxt som skapar värde för intressenterna och inkluderar därför flera olika perspektiv vid beslut. Med utgångspunkt från kundens krav och förväntningar bedömer vi vad som är den bästa lösningen; socialt, miljömässigt och ekonomiskt.

Att gå med vinst är en förutsättning för att bolaget ska kunna fortsätta utvecklas och investera för framtiden. Genom att erbjuda arbetstillfällen och betala skatt bidrar Arctic Falls till samhällsekonomin och det ekonomiska välbefindandet i regionen.

Under verksamhetsåret 2022/23 genererade Arctic Falls intäkter på 113 Mkr och betalade mer än 12 Mkr i skatt och sociala avgifter.

Genererade och fördelade värden (tkr)

	20/21	21/22	22/23
Direkt skapat ekonomiskt värde			
Nettoförsäljning	80 725	99 172	113 891
Fördelat ekonomiskt värde			
Rörelsekostnader	40 507	44 694	51 653
Löner och ersättning till anställda	15 340	17 652	19 043
Skatt och sociala avgifter	8 769	12 112	12 726
Investeringar i samhället	7	21	45
Betalningar till finansiärer	910	1 151	2 304
Behållet ekonomiskt värde	15 192	23 542	28 120



VERKSAMHETSORTER

HUVUDKONTOR

Förrådsgatan 2
942 36 Älvsbyn

DO NORD

Vitberget
Idafors 501
942 95 Vidsel

Vidsel/Plantskolan

Finnäsheden 7
942 92 Vidsel

DO SYD

Flurheden
Lappurträsk 701
942 91 Visträsk

Nattberg

Nattbergsheden 1
942 91 Visträsk

INDOOR

Piteå Indoor
Skjutbanevägen 50
944 73 Piteå

KONTAKTUPPGIFTER

JONAS JALAR

jonas.jalar@arcticfalls.se

www.arcticfalls.se



ARCTIC FALLS

PROVING GROUNDS